



Moderna, nebo vzpomínka na první republiku?

TEXT: Marína Ungerová

FOTO: Dominik Vlaheko, New Work studio pro architekturu a design

Vyprávění o domě a jeho bratrech v části určené těm, kteří se více touží podívat svým domům pod povrch, už delší dobu čekalo na pohled architekta. Má to svou logiku. Zvykli jsme si na věci, které se sami nabízejí reklamou, vábivým vzhledem, pokoušejí nás. Často aniž bychom domysleli, zda se s takovou věcí chceme opravdu sžít, dovolíme, aby zaujala místo v našem životě. Pokud jde o dům, tak jde trochu i o náš život. Ten, kdo se spokojí s domem z katalogu nebo nespoutanou megalomanií, na tomto místě asi nenajde tu správnou inspiraci.

Obec architektů už podruhé ocenila tvorbu architekta Svatopluka Sládečka. Tentokrát cenou Grand Prix v kategorii interiér za projekt vily na Barbořině v Kroměříži. Po nahlédnutí do životopisu a realizovaných návrhů ateliéru New Work musí být jasné, že čas je tu vzácným artiklem. Pohled do vztahů a souvislostí, které se dotýkají nejen začátků zrodu zajímavého domu, přinesl krátký rozhovor s autorem úspěšných projektů rodinných domů a obytných či polyfunkčních objektů.

Jak je to s vaším ateliérem? Jste tu každý sám za sebe?

Každý je tu za sebe a je samostatnou jednotkou spojovanou pro případ trvalého projektu.

Zpočátku jste byli známí zajímavými, ale spíše menšími projekty rodinných domečků, častým materiálem bylo dřevo...

Tehdy toho dřeva nebylo až tolik. Rodinné domky byly vždy zajímavé, ale i v té době jsme už měli několik větších realizací.

Později přišlo ocenění za Vilu na kopci. Dali vám současní vlastníci vily v Kroměříži

od začátku volnost při navrhování? Jak to začalo?

Jeden podobný projekt jsme publikovali už dříve: poměrně větší vilka, s rozpočtem 5 milionů korun. Byla to větší realizace než naše dosavadní běžné návrhy a projekty rodinných domků. Od zveřejnění přešla dost dlouhá doba, dokonce jsme na to zapomněli. Potom, jednoho dne, se v našem ateliéru objevili klienti s výstřížkem. Jim se na tom našem návrhu něco líbilo. Nepřišli však s tím, že chtějí něco takového. Spíše to bylo tak, že

si přinesli svůj půdorys a někde z časopisu zkopírovaný obrázek. Šlo o vizualizaci, kterou chtěli dát nějak dohromady s půdorysem. To právě očekávali od nás.

Jak tedy vypadala jejich představa?

Klasika se střechou, řekněme prefunkcionalistická moderna. Naštěstí žádné podnikatelské baroko. Co mě zaujalo – nechtěli na horním podlaží zešíkmení, a tedy ani žádné podkrovní. Vypadalo to nadějně. Řekl jsem si, že pro ně něco udělám. Dohoda nakonec byla taková, že navrhnu a naskicuji vlastní návrh. Buď to nějak dopadne, nebo také ne. Dopasování půdorysu do existující vizualizace je spíše práce pro studenta.

Již v prvním návrhu byla oblost a nápad s ohýbaným sklem na oknech?

Taková okna nahrávala lehké ironii, která se nabízela do jinak velkorysého projektu: když už bylo jasné, že díky nim to bude velín vsazený do oblouku, rozhodl jsem se i pro materiál. Věděl jsem, že nejlépe se bude stavět z Ytongu. Z čeho to bude? To je otázka, která klienty zajímá hned při prezentaci nového návrhu nejvíce.

V architektuře 20. století se oblíny opakovaly v různých obměnách modernistických budov. Tehdy stačil beton. Proč nyní pórobeton?

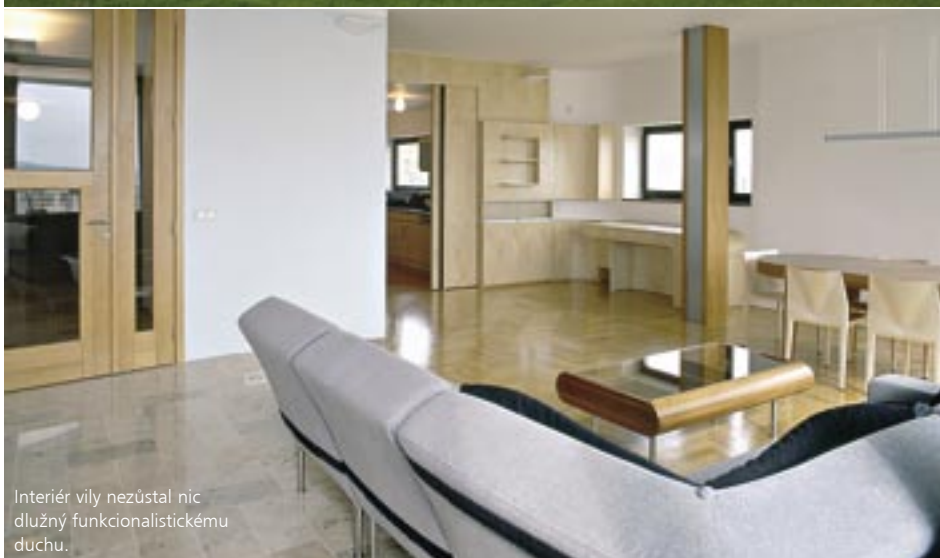
Ano, známý lázeňský dům na Machnáči v Trenčianskych Teplicích byl postaven metodou litého betonu. Ten je však zoufale drahý a sám o sobě nemá žádné tepelně izolační vlastnosti. Ačkoli je fakt, že kolegové ve svých realizacích dosáhnou použitím pohledového betonu požadovaných tvarů objektů... Touto cestou však stavíte dvakrát nebo třikrát jednu budovu. Nejprve objekt postavíte z výztuže, potom z bednění, lijete beton a potom vás ještě čeká demontování bednění. Kdybych i chtěl, stačí, když se podívám do rozpočtu. Ještě se mi nestalo, abych měl příležitost, při níž bych si mohl tento způsob stavění dovolit. Někdy je pohledový beton nejvhodnějším řešením do stropních konstrukcí.

Je tedy celá vila postavena z pórobetonu?

Do úrovně prvního podlaží jsme použili keramiku až do chvíle, než se dům začal tvarově zaoblovat. Množství klientů je přesvědčených, že právě u keramiky se později nevyvrstují v omítce zdící spáry a nevznikají vlasové trhlinky. Podle mě to není zcela odůvodněné; i keramika může způsobit při dotvarování budovy



Parník s palubou a volně rozmístěné okenní otvory jsou jednou z tváří bělostné vily na kopci. Díky volbě zdicího materiálu z pórobetonu se podařilo technologicky nenáročně vytvořit oblá náročí, které se se stejnou grácií vinou po fasádě, jakož i interiérem.



Interiér vily nezůstal nic dlužný funkcionalistickému duchu.



„Oblé rohy se skloňují podle vzoru Krejcarova Machnáče a pařížského pavilónu z roku 1937...“ (R. Švácha, ERA 21)



Povrchy podlah, výplně okenních a dveřních otvorů, vestavěné prostory, návrhy atypických předmětů (pracovní kout, komoda, stůl), volba typového nábytku – to všechno bylo v rukou jednoho autora. Dlažba v hale, u krbu a na komunikačních propojeních jednotlivých zón je z „jurského mramoru“. Ostatní povrchy jsou pokryty dubovými parketovými vlasy. Dveře jsou dubové.



Rok 2003 přinesl nejvyšší ocenění Obce architektů Grand Prix v kategorii interiér za projekt a realizaci vily na Barbořině.

Řešení interiéru má být v souladu s koncepcí nekonečného prostoru celého objektu. Dětský pokoj tomu odpovídá.



„Předpokládal jsem (a dále předpokládám), že architektonické dílo objevuje vždy novou, skrytou či ztracenou část nekonečného prostoru. Ten zdroj se mi zdál nevyčerpatelný. Právě objevitelství povyšovalo architekturu nad stavitelství a správně objevený prostor se měl jen nechat objektivně projevit. Sázka na prostor, tedy jeho nekonečnost, se ale neukázala jako správná. Ne snad proto, že by byl konečný, ale myslím, že příliš křehký a hlavně neviditelný.“

Chápu, proč zakladatelé a mistři moderní architektury tak často argumentovali účelností a provozuschopností, proč z nich tak často při tvorbě nové architektury vycházeli. Bylo to nejsrozumitelnější a široce nepřijatelnější zdůvodnění osvobození životního prostoru novými objevy.“

M. A. Svatopluk Sládeček (kráceno redakcí)

- 1967 ve Zlíně
- 1984 – 1988 Střední průmyslová škola stavební ve Zlíně
- 1988 – 1994 VŠUP v Praze: katedra designu, fakulta architektury, prof. L. Vrátník, prof. P. Keil

Výstavy:

- New Work – výstava projektů 1994
- Knihkupectví Archa, Zlín 1995
- Současný český dřevěný dům 1998 – 2003
- Galérie architektury Brno 2003
- Galérie J. Fragnera 2003 – 2004

Ocenění:

- 1998 – Čestné uznání Grand Prix Obce architektů v kategorii novostavba, Obecní dům v Šarovech
- 2001 – 2. místo, fontána na náměstí v Přerově
- 2003 – Cena Grand Prix Obce architektů v kategorii interiér, vila na Barbořině
- 2005 – Čestné ocenění Obce architektů v kategorii krajinářská a zahradní tvorba, rozhledna na Brdě



Nábytek je většinou vyhotovený z březové dýhy. Na tmavé kusy se použil mahagon.

trhlíky. Obvodové zdi už dávno nejsou jednovrstvé, ale oblepují se polystyrenem, který nemám moc rád. Pokud dodavatelé dnes řeknete, aby na keramiku dal zvenku omítku, brizolit, nechce se mu do toho, protože se bojí, že to bude praskat... je to i o dodavatelských firmách.

Jak vypadala koordinace mezi vámi a realizační firmou?

Ze začátku se nám nepodařil výběr dodavatele. Stavebník si ho vybral sám, tušil jsem, že to nemusí vyjít. My sami máme už osvědčené dodavatele, s nimiž se dobře spolupracuje. Vždy jsou nějaké věci, které je třeba řešit, ale když nefunguje spolupráce, tak se zbytečně násobí. Navrhli jsme také interiér včetně některých mobiliářů, něco se kupovalo. Stavebníci se do poslední chvíle nebáli upravovat a měnit tak, aby jim to co nejvíce vyhovovalo. To určitě nezjednodušovalo postup stavebních prací.

To znamená, že v průběhu stavby zasahovaly změny i hmotu objektu?

Změnili jsme něco jen jednou, ještě po vydání stavebního povolení. Během stavby se tvar vily už neměnil. Nanejvýš šlo o příčky. Postavená příčka v koupelně se bourala a posouvala o 10 cm – pro stavebníky byl prostor v koupelně důležitější, než se původně předpokládalo. Model 1 : 1 je pro klienta nejsrozumitelnější a často jen v samotném prostoru doladuje své představy. Dispoziční řešení hned od začátku vycházelo z představy stavebníků, z jejich půdorysu, který jsme zrealizovali a provozně učinili výhodnějším a zajímavějším. Mezi přízemím a podzemím jsme navrhli dvojce

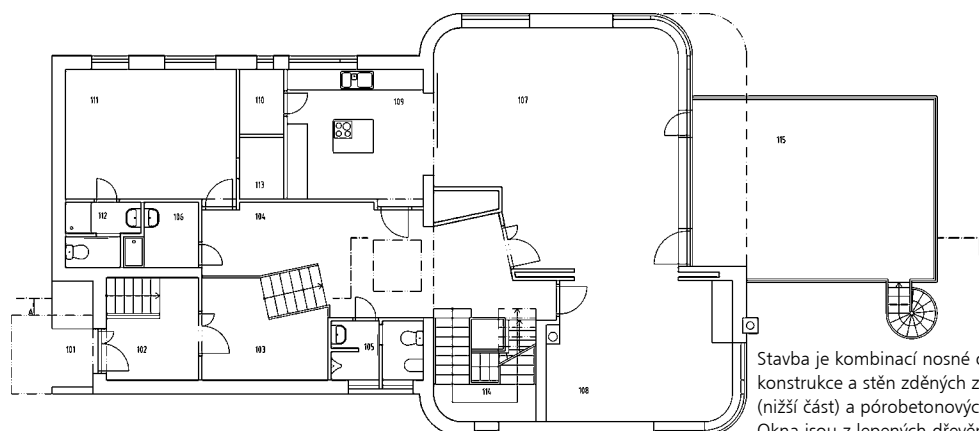
Dohoda s klienty zněla: co nejvíce otevřít prostor vily výhledu na městečko. To pravděpodobně dokáží nejlepší funkcionalistické stavby, a tak vyvýšená obytná část vily hledí přes zasklené čtvrtoblouky k historii města. Otevřené obytné prostory a terasa se nacházejí v dostatečné výšce, aby mohly chránit soukromí svých lidí.



Pan architekt Sládeček dal svým projektům do vínku odvalu. Nebudou se podobat typickým architektonickým trendům. Budou se sice vymykat z toho, co se právě nosí, ale zůstanou nadčasové ve svém výrazu.



Přímoú podmiňenost formy objektu jeho užitkovými vlastnostmi splňuje vila po každé stránce.



V 1. NP je umístěna hala, šatna, úložný prostor, jídelna, hlavní obytný prostor s kuchyní, ložnice. Svě místo si tu našel i bazén s tělocvičnou.

Stavba je kombinací nosné ocelové konstrukce a stěn zděných z keramických (nižší část) a pórobetonových bloků. Okna jsou z lepených dřevěných profilů. Sociální zařízení jsou dlážděná a obložena keramikou. Ve schodišťovém zrcadle je umístěn malý osobní výtah.

Vila v Kroměříži

Investor: soukromá osoba
 Autor: NEW WORK
 M. A. Svatopluk Sládeček
 Spolupráce: Ing. arch. Hana Maršíková
 Bc. Pavel Míček
 Projekt: NEW WORK
 M. A. Svatopluk Sládeček
 Ing. Martin Nedbálek
 Ing. arch. Helena Víšková
 Statika: Ing. Zdeněk Kúra
 Dodavatel stavby: Unibau, a. s.
 Dodavatel interiéru: Cotto-Lysice
 Datum: 1999 projekt
 2000 – 2002 realizace
 5/2002 dokončení
 Podlahová plocha objektu: 472 m²
 Zastavěná plocha: 340 m²
 Obestavěný prostor: 820 m²



Obytný dům – Robot.



Rodinný dům – Monitor.



Rodinný dům – Psík/Lapdog.



Rodinný dům – Sysel.



Obytný dům – Hroch/Hippopotamus.

schodiště; první spojuje garáž s obytnou halou a druhé probíhá celým domem. Jde o nadstandard, který se u malého rodinného domu nedá zrealizovat. Dispozice je takto zajímavější, než kdyby všechno bylo zavěšeno na jedno schodiště.

Do jaké míry jste tedy měli volnost v porovnání s jinými zakázkami?

Nakonec do značné. Nebylo to zadarmo. Přesvědčování, předkládání návrhů, přemýšlení i z jejich strany, vzájemná argumentace. Mluvili i do pocitů z domu. Někdy se změnila specifikace materiálů. Použily se jiné než původně navrhované.

Nezávisle na tom mám ten dům rád. Jsou věci, které bych udělal jinak, kdybych se mohl rozhodnout jen sám. Nepoužil bych tolik dřeva, šel bych do jiných materiálů na podlahu, zvolil bych chladivější barevnost, více čistých barev a větších kontrastů – trochu divočejší výraz...

Omezování od klientů vás mohla posouvat i k jiným, možná zajímavějším řešením...

Těžko mluvit o omezování, pokud má klient vážný důvod. Potom není proč nerespektovat jeho přání. Pokud chce na podlahu kámen a ví, proč chce takovou a ne jinou barvu – to jde. Pokud mi však ukáže časopis, že jen toto... to není žádná spolupráce.

Co bylo pro vás první – inspirace prostředím, v němž se měla vila ocitnout, nebo jste měli už představu figury, siluety domu, která patří do prostředí na kopci?

Dá se přizpůsobovat prostředí a často to má i smysl. Toto byla zkrátka vila na kopci, „na zelené louce“, v nově vznikající čtvrti, v sousedství byl dům s neomoderním výrazem, pod kopcem docela vydařené atriovky ze 70. let. Nebyla tu nutnost přizpůsobovat se nějaké stavitelské tradici. Úřady na radnici uvažovaly velkoryse.

Nedaleko této vily jsme později postavili další v moderním duchu, podle jiného projektu.

Lze v našich končinách postavit zajímavý dům, i když méně finančně náročný?

Já to vidím naopak. Spíše je těžké postavit dobrou věc za velké než za malé peníze.

Ten problém je v zadání a penězích, které musí být reálné. Malé a reálné peníze – tehdy se navrhuje dobře. Výsledky jsou o to přesvědčivější, když se tam nemotá nic navíc, nic zbytečného. Nepřekážejí další požadavky, celek má smysl. Pokud máte naplánovat tři místnosti a obývací, potom se může podařit krystalická věc. Velké věci si tak či tak musíte seskupit do nějakých celků. Pracovat v prostorových celcích je způsob, jak se vyhnout řadě technických místností typu „husí pochod“... U malých domečků je obrovská šance, ale záleží i na otevřenosti stavebníků k novým přístupům. Každý, kdo staví, by měl uvažovat trochu nadčasově.

Velké věci si tak či tak musíte seskupit do nějakých celků. Pracovat v prostorových celcích je způsob, jak se vyhnout řadě technických místností typu „husí pochod“... U malých domečků je obrovská šance, ale záleží i na otevřenosti stavebníků k novým přístupům. Každý, kdo staví, by měl uvažovat trochu nadčasově.

Co nového přinášíjí půdorysy navržené současným architektem v porovnání s minulostí?

K umístění stoupaček se už tak moc nepřihlíží. Metr domových rozvodů v porovnání s ostatními náklady stavby není až tak velká položka, aby byla rozhodující. Stoupačka se jednoduše přivede tam, kam je třeba. Původní přístup řazení místností k jádru se stoupačkami a odpady je racionální a dá se ho chytit, i při něm zůstat. Potom není nutné se namáhat ani s prostorovou úvahou. Podobné je to se schodištěm – také nemusí probíhat odspodu nahoru. Když i vznikne nějaký prostor na první pohled nevyužitelný, vždy se najde řešení. Mít vertikální schodišťovou komunikaci na hloupém místě je mnohem horší, než když někde ztratíte dva čtvereční metry. To může otrávit celé bydlení na dlouhá léta.

Váš rukopis v interiéru vyšel z pocitu, jací jsou oni a jaká je jejich vila?



Rodinný dům – Žralok mlatkohlavý/Hammer-Head.

To se setkalo. Oni tolikrát opakovali, co chtěli, až jsme to pochopili... Myslím si, že jsme to trefili. Ale v této souvislosti mi přišel na mysl příběh. Před časem se k nim vydali fotit z nejménovaného časopisu. Vzali si s sebou interiérovou architektku, že tam něco doladí. Není to prázdný minimalistický interiér. Nepůsobí křečovitě, ale architektka z časopisu chtěla něco naaranžovat. Nepochodili. Jak se fotí – to vychází z estetiky časopisu a architektury. Přidávat v zásadě není třeba.



Rozhledna na Brdě.

Když jsem poprvé spatřila obrázek vily nad městem, přiznám se, překvapil mě a provokoval. Mám ráda plochy obložené dřevem, rozmanitost struktur a architekturu srostlou s krajinou. Zde však bylo všechno jinak, tento sošný dům byl tak specifický, že si klidně mohl najít místo i v jiném prostředí, ale se stejným prostorem na nadýchnutí. Je to dům, který potřebuje svůj odstup od ostatní zástavby. Potom se může přirozeně spolehnout na okolí – celá jeho osobnost se klidně uvelebí na vyhlédnuté ploše. Klid, to je to správné slovo. Prostupuje jeho stěnami ven i dovnitř, klouže po měkkých liniích zdí. Je úplně jedno, zda si myslíte, že v jisté chvíli zastavila na kopci sfinga, nebo někdo na šťastném místě nechal zvlášť hezký oblázek. Jsou i tací, co v něm vidí parník, který odpočívá na kopci nad městečkem s historickou tradicí. Odborníkům připomíná díla architekta meziválečného období Františka L. Gahury, který své domy koncipoval jako sochařská díla. Podobné blízkosti výtvarného umění se nevyhнул ani brněnsko-zlínský architekt Svatopluk Sládeček. Záměrně. Tvary podobné lidem, zvířatům nebo věcem se stanou někde na cestě mezi prvními myšlenkami a posledním tahem ruky na výkresu. Stanou se v jeho specifických návratech k funkcionalismu. Ve své tvorbě se od první chvíle soustřeďuje na vytvoření funkčního objektu; tvarování domů do figur přichází jakoby mimochodem. Poznávací znamení: jednoduchost a specifičnost vnějšího tvaru, přehledná vnitřní dispozice domu a proporční vyváženost. Zvláštní znamení: rozumná výška rozpočtu stavby se schopností konkurovat vilám, jejichž realizace byla mnohem nákladnější. (MU)

OKNA PLASTOVÁ
DŘEVĚNÁ
HLINÍKOVÁ



ZIMNÍ SLEVA
NA PLASTOVÁ A DŘEVĚNÁ OKNA

-25%

PLATNÁ DO 22.12. 06

VEKRA



ZELENÁ LINKA

800 1 VEKRA
800 1 83572

www.vekra.cz

VEKRA