

Bytový dům Mondrian

Jedním z hlavních úkolů československé porevoluční architektury byla rehabilitace panelových sídlišť. Původně byla sídliště zamýšlena jako zdravé bydlení v parku, avšak zdegenerovala do podoby nevyhovujícího bydlení v neudržované zeleni. O použitých stavebních materiálech ani nemluvě. Ke kořenům původní dobré myšlenky se vrátili architekti Andrea Klimková a Andrej Alexy ve svém návrhu bytového domu na bratislavském sídlišti Ružinov.

Myšlenka budování rozlehlých obytných sídlišť pochází z hlav meziválečných funkcionalistických architektů. Hlavním ideologem tohoto období byl švýcarský architekt Le Corbusier a právě jeho marseillský L'Unité d'Habitation se stal pravzorem pro bratislavský bytový dům. Autoři se však z něj poučili a přizpůsobili fungování a konstrukci domu soudobým požadavkům.

Dům je vystavěn jako železobetonová monolitická konstrukce. To umožnilo flexibilně upravit jeho dispozice a v části přízemí umístit kryté stání pro automobily. Zbývající část parteru je vyhrazena pro obchodní komerční plochy, což vede k funkční pestrosti sídliště a dům působí živějším dojmem. Další parkovací stání jsou umístěna v podzemí nebo před domem. Ztuzující komunikační jádra bytovky šplhají až do výšky 9 nadzemních podlaží a stabilizují nosnou skeletovou konstrukci domu. Zatímco v Marseille odlil Le Corbusier celý dům z betonu, v Bratislavě postupovali architekti hospodárněji a šetrněji. Vyzdvíčky skeletu v Bratislavě jsou z pórobetonových tvárníc YTONG, což

jednak zaručilo dostatečnou tepelnou izolaci obvodových stěn a jednak urychlilo a zlevnilo výstavbu. Lehkost bloků YTONG je výhodná pro manipulaci, při zděním a rovněž se pozitivně projevuje při statickém návrhu, protože zatížení konstrukcí potažmo základové spáry je menší.

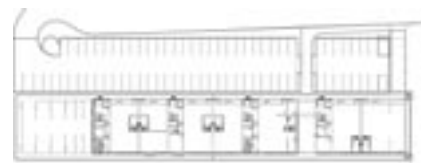
Architekti dostali křídla v podobě konstrukčních materiálů betonu a pórobetonu, což ukázali jak v dispozicích, tak na fasádě. Kromě kompozice oken a prosklených lodžii se na fasádě výrazně projevuje i barevnost balkonů. Díky zvolené barevné paletě, která odkazuje na významného holandského abstraktního malíře, se domu začalo říkat Mondrian.

Bratislavské sídliště Ružinov je postupně zahušťováno novými domy a vybaveností. Bytový dům Mondrian je příkladem toho, jak je možné myšlenku z první poloviny minulého století přepsat do současnosti a posunout její kvalitu o notný kus dál. Po zvyšování standardu bydlení a stavebních konstrukcí se zlepšení snad dočká i okolní příroda. Sousední jezírko Rohlík po parkové úpravě doslova volá.

Bytový dům Mondrian

autoři:	Andrej Alexy, Andrea Klimková
adresa:	Sedmokrásková ulica, Ružinov-Trávniky, Bratislava
realizace:	11/2003 - 06/2005
plocha pozemku:	3 317 m ²
obestavěný prostor:	38 502 m ³
užitná plocha:	12 166 m ²
Generální dodavatel:	IN VEST s. r. o. Šaľa
Významný dodavatel stavebního materiálu:	XELLA PÓROBETÓN SK s. r. o.

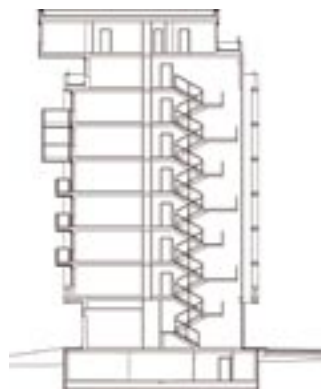
- obvodový plášť z pórobetonu Ytong o tloušťce 375mm se zateplením
- příčky



Půdorys 1. NP



Půdorys 6. NP



Řez

