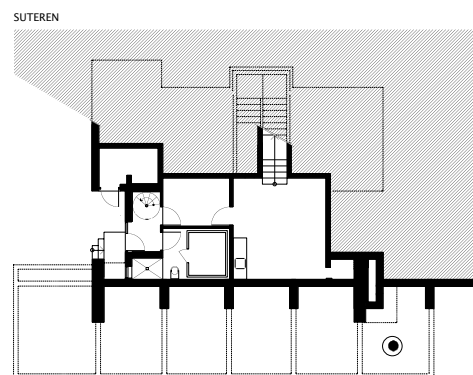




HLEDÁNÍ VODOPÁDU v Černošicích

Proslýchá se, že americký architekt Frank Lloyd Wright naskicoval nejslavnější vilu na světě za dvě hodiny. Rádo se však zapomíná, že její podobu vytvářel dlouhých devět měsíců v hlavě. Wright „Vilu nad vodopádem“ vymyslel skutečně velmi dobře, poněvadž spouště architektům dodnes nedává spát. O její uhrančivosti se může našinec přesvědčit v Černošicích, kde stojí její vnučka.

Autoři vily v Černošicích, architekti Lev Lauermann a Markéta Cajthamlová, si museli při prvním kontaktu s parcelou připadat jako Wright v údolí říčky Bear Run. Výrazná terénní konfigurace se vzrostlými stromy si žádala obezřetný přístup a velkou dávku talentu. Architektura musela z místa vyrůst, nikoliv na místě přistát. Autoři respektovali jak strmý svah, tak stávající krásné vzrostlé stromy.



Vila vyrůstá ze svahu jako rostlina. Nad skrovným suterénem se vznáší balkon obytného pokoje a strhává na sebe hlavní divákovu pozornost. Další patra jsou kaskádovitě řazena nad balkonem a jako rožeň funguje v celkové kompozici těleso komína, které horizontální řazení hmot narušuje a oživuje. Na 160 m² zastavěné plochy tak vyrostlo plných 350 m² užitného prostoru. Symbióza s okolím je umocněna prorůstáním stromu do hlavního balkónu vily. V současné české architektuře mnoho takových nádherných domů nenajdeme.

Za zmínku rozhodně stojí konstrukce domu. Realizovat tak velkou stavbu v prudkém svahu není snadné a projekt si žádá kvalitní zpracování. Dům je vystavěn v kombinaci pórobetonových bloků Ytong a monolitických železobetonových stropů. U staveb ve svahu je důležité zbytečně nezátěžovat základovou spáru, což lehké pórobetonové tvárnice splnily na výbornou. Lehkost pórobetonu byla důležitá i při dopravě materiálu na staveniště. Šetrnější bylo bloky na místo ručně přinést než používat těžkou techniku. Pórobetonové tvárnice Ytong mají po stranách úchopové kapsy, které usnadňují ruční manipulaci. Respekt k prostředí se promítnul i do provádění stavby.

FOTO PAVEL ŠTECHA



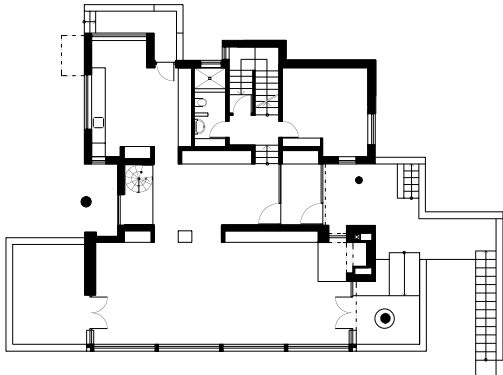
Výsledný vzhled domu dotvořily obklady z šamotových cihel a z pískovaných smrkových palubek. Režný výraz fasád vily doplňují smrková okna. Přírodní zemitý výraz vily přesně zapadá do okolní zeleně a malé měřítko cihel a palubek zlidštuje působení tak velké hmoty na člověka. Konstrukčně je fasáda provedena jako sendvič, kdy nosnou funkci zajišťuje pórobeton. Díky vynikajícím statickým vlastnostem tvárnice Ytong bylo možné i v tak komplikované stavební situaci

vystavět čtyřpodlažní obytný dům. Lehkost a vysoká pevnost zdicího materiálu dala architektům křídla.

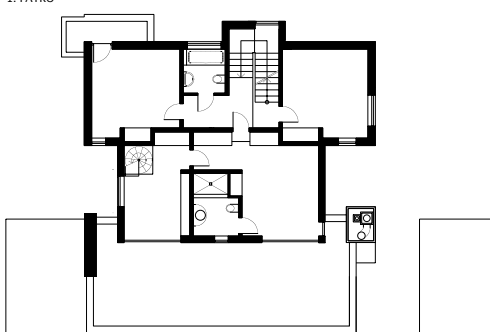
Vila v Černošcích je pokračovatelku Wrightovy organické architektury a je moc dobře, že je nám na dosah. Díky úctě k místu, kvalitnímu architektonickému návrhu a správné volbě stavebních materiálů vznikla v Černošcích jedna z nejkrásnějších vil poveluční české architektury.

Josef Velebný

PRIZEMÍ



1. PATRO



2. PATRO

