



Budova, která má švih

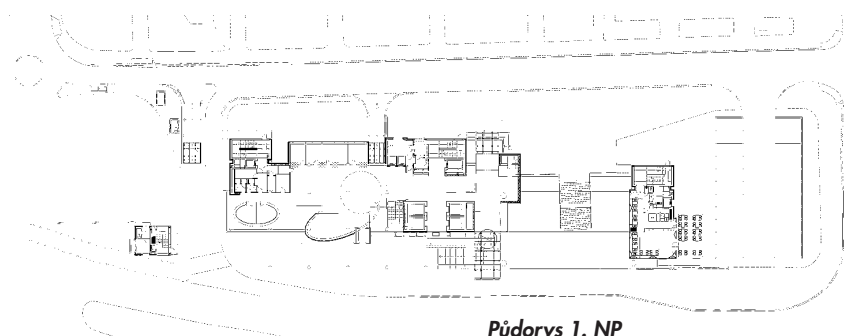
Hlavním úkolem současné administrativní budovy je být kvalitně a hospodárně postavená, disponovat uživatelsky příjemným provozem a moderní infrastrukturou, stát na dobrém místě a mít architektonicky přitažlivou podobu. Všem těmto požadavkům odpovídá Raiffeisen Centrum v Praze na Budějovické.

Zrealizovat v současnosti takovou budovu ovšem není snadný úkol. U kancelářských objektů platí tvrdé zákony realitního trhu. Jsou požadována racionální osvědčená řešení a pro experimenty nezbývá místo. Často je úkolem architekta pouze vymyslet nejprostší flexibilní dispozici a stavbu obalit do blýskavého kabátku, který naláká potenciální nájemce. U Raiffeisen Centra se však díky parcele a architektům tento běžný scénář nepakoval.

Zapojení stavby do okolního prostředí

Autorem stavby Raiffeisen Centra je architektonický ateliér manželů Kordovských, jejichž portfolio tvoří z velké části právě kancelářské budovy. Na Budějovické se museli architekti kromě provozních požadavků vypořádat i s obtížnými podmínkami zástavby. Administrativní centrum se totiž nachází přímo nad severním vestibulem stanice metra. Motiv „přemostění“ se stal hlavním výtvar-

ným prvkem na průčelí domu a odlišuje jej od ostatních kancelářských budov v okolí i v celé Praze.



Půdorys 1. NP

Název stavby:

Raiffeisen Centrum – polyfunkční objekt
Praha 4, Olbrachtova 9

Investor: Raiffeisen Property Invest, s.r.o.

Projekt:

Kordovská nebo Kordovský architekti, s.r.o.

Dodavatel stavebního systému:

Xella Porobeton CZ, s.r.o.

- obvodový plášť z pórobetonu Ytong tl. 300 mm + zateplení + obklad
- příčky

Realizace stavby: ZUBLIN, a.s.

Zastavěná plocha: 1400 m²

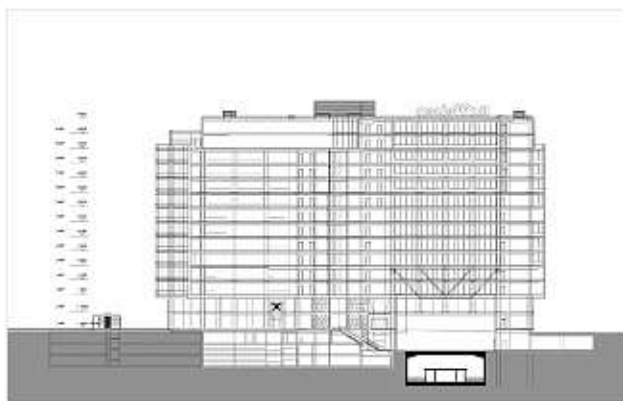
Obestavěný prostor: 67 000 m³

Realizace: 2001 – 2003

Výsledná forma stavby prodělala během projektování zásadní vývoj. Původní parcela byla totiž zmenšena v souvislosti s restitučními nároky a i konstrukce domu doznala změn. Zamýšlený „mašinistický“ konstruktivistický prvek přemostění se vyvinul do uhlazenější nedominující podoby a stal se součástí interié-

ru. Výrazná nosná konstrukce je tak umístěna do druhého plánu a hlavní výtvarnou úlohu na sebe bere materiálové řešení ploch na fasádě.

Hmota Raiffeisen Centra vytváří jednu stranu plánovaného Budějovického náměstí. Ateliér Kordovských toto místo již velmi dobře zná ze svých minulých projektů. V souvislosti s obrovským objemem okolních budov je nutné věnovat péči práci s měřítkem a citlivému zapojení stavby do živého prostředí městského subcentra. Pestrý komerční parter Raiffeisen Centra s restauracemi, obchody a bankovní halou vytváří podhoubí pro kvalitní městský život, bohužel ve značné míře poznamenaný okolní automobilovou dopravou.



Řez podélný

Konstrukční systém

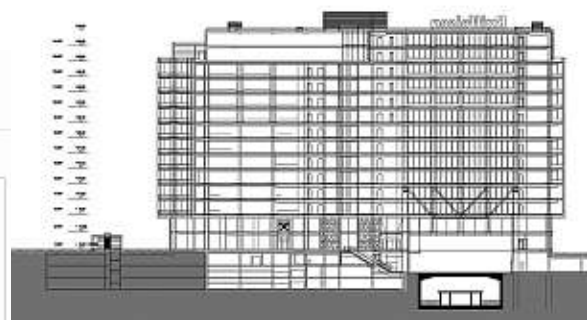
Konstrukčně je Raiffeisen Centrum vystavěno jako železobetonový monolitický skelet. Se svými 14 nadzemními a třemi podzemními podlažími je nejvyšší stavbou, jaká kdy byla v ateliéru Kordovských navržena. Spodní stavba byla velmi náročná, poněvadž se dům nachází v místě s vysokou hladinou podzemní vody, která má navíc agresivní charakter. Veškeré zděné konstrukce v suterénu, kde se kromě technologického zařízení budovy nachází i 222 parkovacích stání, byly provedeny v pórobetonovém zdicím systému YTONG. Projektanti oceňují rychlé vysychání pórobetonových bloků, do nichž se vlhkost během zdění dostane. Velmi praktickými vlastnostmi mate-



Řez příčný

riálu YTONG je i přesné zdění a jeho snadné opracování.

Konstrukce fasádního pláště je jednak tvořena železobetonovým monolitem a jednak vyzdívkami z pórobetonových bloků YTONG. Vnější povrch fasády pokrývá sklo a obklady



Pohled z jihu

z Alucobondu. Tvárnice YTONG našly uplatnění především na vykonzolovaných částech. Lehkost pórobetonu se totiž stala jediným východiskem při rozšíření kancelářských prostor pomocí vyložení jednotlivých pater. Díky těmto kompozičním a konstrukčním finesám nepůsobí budova Raiffeisen Centra unyle, nýbrž má švih. K tomuto dojmu přispívá i barevné řešení fasády a interiéru. Syté odstíny žluté, červené a modré kontrastují s převládající monochromatickou barevností fasády. Ateliér manželů Kordovských zvládnul obtížné zadání na výbornou.

JOSEF VELEBNÝ

FOTO: PAVEL ŠTECHA



Multifunkční hotelový komplex

Za pár měsíců budou moci Plzeňané využívat služeb čtyřhvězdičkového hotelu světového řetězce Marriott, restaurace s mezinárodní kuchyní na špičkové evropské úrovni, moderního wellness studia nebo obchodních ploch, konferenčních sálů

a kanceláří nového multifunkčního komplexu Diplomat Center. Po letech chátrání se nyní dočkalo torzo hotelu Diplomat pod vedením developerské skupiny ECM rychlé dostavby. Slavnostní otevření je plánováno na leden 2007.

Generálním dodavatelem stavby je Skanska CZ, Divize Pozemní stavitelství Čechy. Předpokládaný rozpočet 400 milionů korun zajišťuje úvěrem Raiffeisen Bank. Přípravné stavební a sanační práce již byly zahájeny.

Objekt Diplomat Center se skládá ze dvou částí. V první se bude nacházet hotel s restaurací, konferenční sál a zasedací místností, ve druhé jsou soustředěny kancelářské a obchodní prostory o rozloze 4300 metrů čtverečních. Součástí hotelu budou i menší obchodní plochy, wellness centrum s oddělenými saunami a fitness. Hotel bude mít 195 pokojů, včetně 22 apartmánů a pěti pokojů s bezbariérovým vstupem. Podzemní garážová stání pro 85 vozidel jsou doplněna venkovním parkovištěm pro 35 stání.

Novinkou pro Plzeň bude moderní konferenční centrum s audiovizuální technikou o kapacitě až 350 osob, které bude zajišťovat na klíč pořádání seminářů, školení nebo kulturních akcí.

Hotel vytvoří desítky nových pracovních příležitostí. Mezi hlavní klientelu nového obchodně hotelového centra počítá ECM vedle občanů Plzně také zahraniční turisty a obchodníky.

kh/