



Noční pohled na jižní stranu domu



Východní fasáda, kterou pokrývá nerezová síť. Ta však není zdaleky patrná

Režie pohybu

V dnešní době rychlé výstavby je deset let na jeden dům unikum. Trpělivost architekta a investora v jedné osobě, Zdeňka Fránka, se však vyplatila. Vznikla výrazná stavba na výrazném místě, stavba, která si mezi neofunkcionalistickými tendencemi jihomoravské metropole našla svou vlastní cestu.

Na atypickém pozemku na severním svahu Červeného kopce navrhl architekt Zdeňk Fránek domy dva, jeden pro sebe a svůj ateliér a druhý pro svou sestru. Oba prošly náročným procesem: stavěly se deset let. Důvodů bylo více: od finančních přes dodavatelské. Délka však měla i svá pozitiva. „Návrh mohl vyzrát, měli jsme čas pečlivě dořešit všechny detaily,“ říká Zdeňk Fránek. „Některé maličkosti ještě dopracováváme do současnosti.“ Dům s ateliérem je umístěn v dolní části pozemku, který jedním ramenem zabíhá do rohu ulice Kamenná. Objekt se tak na-

chází na opticky významném místě, kde se láme uliční fronta, a tento svůj potenciál také patřičně využívá. Ačkoli výškou okolní zástavbu nepřesahuje a jeho atika je navíc ve stejné úrovni jako atika sesterského domu umístěného výš ve svahu, dům svou architekturou působí podle slov autora jako „vertikální prvek v zátiší okolní zástavby“. Jeho architektura je kontrastem druhého, „sesterského“ domu. Ten je navržen na volném půdorysu na rozdíl od dolního objektu, který přesně kopíruje uliční čáru a nepravidelnosti pozemku. Spřízněnost obou domů se architektovi dostala při

návrhu pod kůží: „Ukončení schodiště nad čtvrtým patrem má stejný půdorys jako celý sestřin dům. Nic podobného jsem však neplánoval, tato shoda vznikla naprosto nevědomky.“

Látka z cihel

Konstrukce objektu je tvořena kombinací stěnového a skeletového nosného systému. Dvě podzemní podlaží, která slouží jako architektonický ateliér autora, jsou železobetonová, ze stejného materiálu jsou také vodorovné konstrukce čtyř nadzemních podlaží a schodiště. Ve dvou



Interiér ateliéru získal hlavní cenu v soutěži Interiér roku 2006. V pozadí konstrukce jednacích místností

podzemních podlažích je ateliér Zdeňka Fránka a čtyři nadzemní podlaží jsou určena k pronájmu. Pórobetonové zdivo umožnilo pracovat s oblými tvary, což architekt využil zejména na východní fasádě, kde je umístěn vstup, a u schodišťové věže. Jako látka se záhybem působí dům z východní strany, látka, která je na konci srolována do štůčku, ve kterém nalezneme schodiště ve tvaru písmene U. Stejně jako působí východní a jednodušší západní fasáda kompaktně, tak severní a jižní pracuje s otevřeností. Obě jsou přes celou šířku a světlou výšku zasklené v atypických

ocelových rámech s jedním otvíratelným dílem. Severní fasáda, tedy ta do ulice, je chráněná nerezovou sítí. „Sítí rozptyluje světlo a vytváří zajímavý efekt při pohledu z interiéru do exteriéru,“ komentuje použití netradičního prvku Zdeněk Fránek. „A navíc funguje jako bezpečnostní pojistka při údržbě, například při umývání oken.“ Jižní fasáda je proti slunci chráněna textilními žaluziemi.

Režie pohybu

Dvě podzemní podlaží, která slouží jako architektonický ateliér, jsou vzájemně pro-

Název stavby: Dům s ateliérem
Místo: Brno
Ulice: Kamenná 13
Investor: soukromá osoba
Architekt: ing. arch. Zdeněk Fránek
Charakteristika: novostavba
Projektant: ing. arch. Zdeněk Fránek
Design, návrh interiéru: ing. arch. Zdeněk Fránek
Dodavatel: svépomocí
Projekt: 1994-5
Začátek realizace: 1995
Konec realizace: 2005
Náklady na realizaci: neuvedeny
Funkce: architektonický ateliér, kanceláře, bydlení
Zastavěná plocha: 183 m²

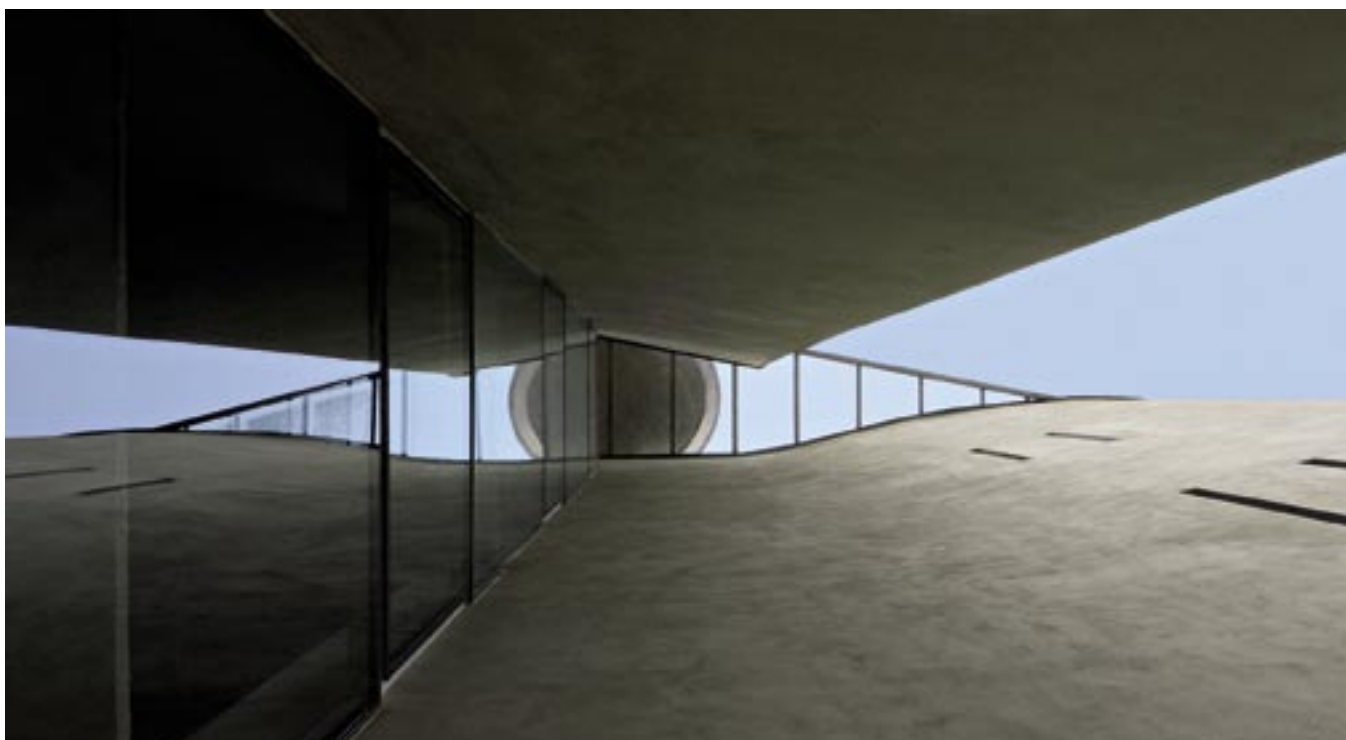
Technické údaje:

Konstrukční řešení: kombinovaný stěnový a skeletový nosný systém
Materiály: zdivo pórobeton, vodorovné konstrukce a schodiště monolitické ŽB
Zdivo: Ytong
Střešní krytina: modifikované asfaltové pásy
Omítky vnější, vnitřní: vnější vápenocementová, vnitřní DTTO, částečně pohledové zdivo, eventuálně beton
Okna: atypické ocelové rámy, skla Ditherm
Dveře: Al, VEKRA
Podlahy: leštěný beton s minerálním vsypem

Subdodavatelé:

Xella Pórobeton CZ, s.r.o.
 ohýbaná Ditherm skla - SPEGLASS, s.r.o. Teplice
 leštěné betony - HT Floor, s.r.o. Brno
 zasklení - sklenářství Koudelka nerezové sítě - LO-TECH INTER, spol. s r.o., Praha
 žaluzie - SYSTRA, spol. s r.o. Brno
 hydroizolace střechy - IZOMEX, s.r.o., Brno
 stěrkové povrchy betonů - RESAN s.r.o., Brno

storově propojena. Ateliéru dominuje převyšovaný prostor s galerií, pod níž je umístěna jakoby jen naznačená konstrukce jednacích místností. Je tvořena ocelovou kostrou s vrstvami překližky a sololitu, její vrchní část je vyskládána z izolačních trubek, které mají kromě estetické i akustickou funkci. Všechny materiály jsou ponechány ve své surové podobě. Právě „jistou mírou hrubosti a svým velkorýsým pojetím“ zaujal interiér poroty soutěže Český interiér 2006, která Domu s ateliérem udělila hlavní cenu. S převyšovaným prostorem s galerií pracuje i mezonetový byt,



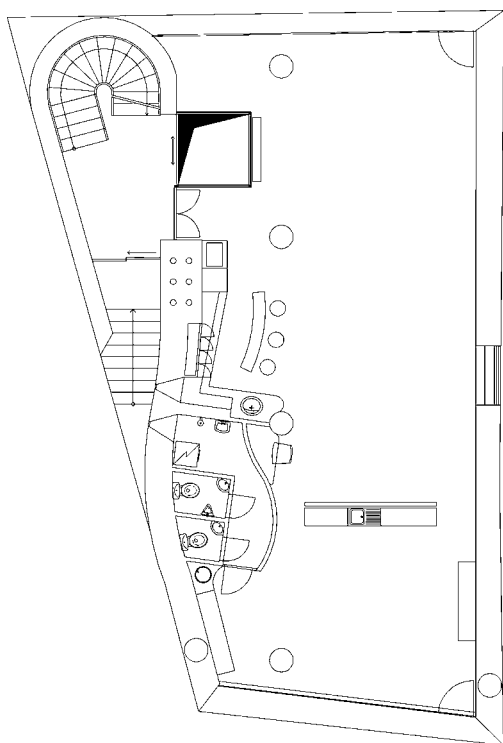
Pohled vzhůru v prostoru vstupu do objektu. Do domu doslova vplouváme



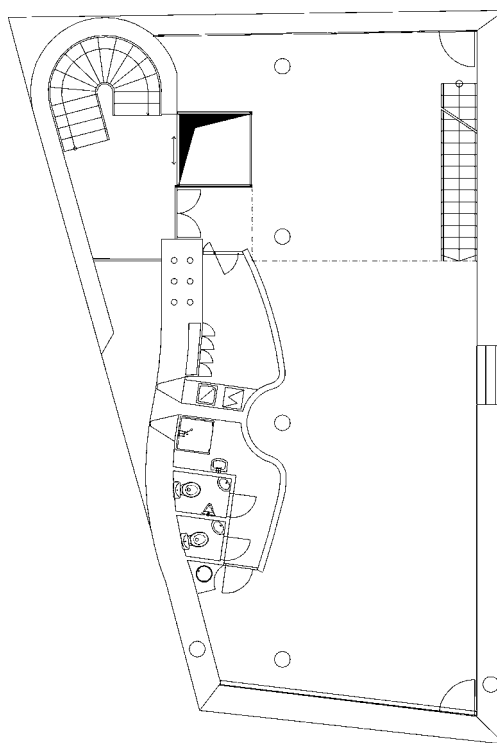
Interiér mezonetového bytu s prohýbanou stěnou, která se opakuje i o patro níž v prostoru kanceláří

kteřý se nachází ve třetím a čtvrtém patře domu. Galerie je umístěna na severní straně, aby k ní mohlo proniknout světlo z otevřené jižní části. V současné době se byt pronajímá jako kancelářské prostory, tedy ke stejnému účelu jako první a druhé patro. Všechna podlaží proto mají velmi volnou dispozici, v níž vynikne hravý prvek vlnité stěny z makrolonu, která odděluje hlavní místnost od šatny a sociálního zařízení. „Dům je vlastně konzerva, je to obal. Prostory v jeho rámci se můžou libovolně proměňovat,“ dodává architekt. „V návrhu jsme si nehráli s žádnými speciálními technologiemi, ale dbali jsme především na to, aby dům fungoval.“ Rozvody proto nejsou zazděné, ale vedené v jádrech a tedy snadno přístupné při opravách. Objekt má centrální počítač a umožňuje jednotlivým nájemcům využívat inteligentní systémy při ovládání světel, topení či přístupu do objektu.

Všechna patra spojuje prosklený výtah, kterým lze během jízdy přehlédnout dění ve všech podlažích. O jiný typ spojení, tentokrát s okolím, se stará pochozí střecha, na které je možné v budoucnu postavit penthouse. Nabízí výhled na Brno, který kompenzuje hlavní nevýhodu pozemku, totiž že je umístěn na severním svahu. Zdeněk Fránek při návrhu dispozice neuvažoval však jen o funkčním hledisku. Jako i na jiných jeho stavbách se zabýval tzv. režií pohybu. Nepracuje jenom s prostorem, ale i s časem. „Přemýšlím nad



Půdorys prvního patra. Po levé straně vstup do objektu

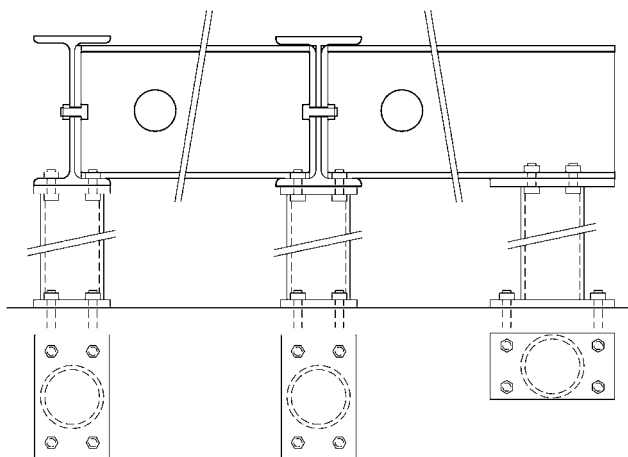


Půdorys třetího patra. Na jižní straně otevřený prostor přes dvě patra

tím, co uvidí návštěvník, když vstoupí do domu poprvé, kam bude přirozeně směřovat," rozvádí autor svou myšlenku. „Nerad odhaluji všechny trumfy najednou.“ Jeho přístup odráží už samotný vstup. Doslova se do domu noříme, vplouváme do něj. Všechny funkční prostory jsou pak umístěny na východní straně domu, ke které se tlačí i nezbytný prostřední sloup skeletu, tak aby co nejméně rušily při výhledu.

„Výtvarná stránka architektury je pro mě přinejmenším stejně důležitá jako funkčnost," říká Zdeněk Fránek. „Stavba by měla být po formální stránce co nejméně přetížená, aby v ní mohl zapůsobit samotný prostor," dodává. Architekt, jenž ve složitých oblých tvarech i v těch jednoduše geometrických hledá stále totéž. Osobní přesvědčení, osobní architekturu?

Hana Roguljič
Foto: Ester Havlová



Detail kotvení typického sloupu do podlahy a ocelového nosníku