

Nový vstupní objekt ZOO JIHLAVA

Stavby v zoologických zahradách patří tvarově k nejobdivnější. Architekti zde nemusí navazovat na kontext okolí a mohou na chvíli upustit od současných pravouhlych minimalistických trendů. Naopak vítaná je určitá tvarová bohatost až rozevlátost, která souzní s okolní exotickou faunou a flórou. Nemalou roli při navrhování těchto staveb hraje bezesporu skutečnost, že nejčastějšími návštěvníky zoologických zahrad jsou děti.

Nejinak tomu bylo u návrhu nového vstupního pavilónu v jihlavské ZOO. Podle autora, jihlavského architekta Jaroslava Huňáčka, má stavba evokovat megalitickou vizi ležícího štíra v krajině. Vznikl tak organicky tvarovaný objekt na nepravidelném oválném půdorysu, symbolizující štírovo mohutné tělo. Klepeta štíra tvoří dvě cesty v areálu zahrady a štírův ocas symbolizuje pás barevné zámkové dlažby, probíhající nově vybudovaným centrálním parkovištěm před vstupem do areálu. V okolí objektu je navíc několik megalitických staveb (menhirů a dolmenů), které mají podpořit celkovou vizi.

Vstupní objekt je navržen jako jakási archaická chýše, kombinující v sobě prvky přírodních národů. Je citlivě zasazen do krajiny na jihozápadním svahu tak, aby byl viditelný i z dálky a vyjadřoval svůj účel.

Nízká bíle omítnutá budova sestává ze dvou křídel. Křídla tvoří podkova kolem centrálního atria s jezírkem a jsou zastřešena mohutnou rákosovou doškovou střechou. Ta spočívá na velkorysém dřevěném krovu. Vstupní partie upoutává příchodího v jižní části dvěma velkými kly, mezi kterými je zavěšen měděný medailon se znakem ZOO. Ty zároveň navádějí návštěvníka k pokladnám, nacházejícím se po stranách. V západním křídle objektu je umístěno informační centrum a prostor pro občerstvení včetně nutného zázemí. Ve východním křídle se

nacházejí toalety pro veřejnost, zázemí pro zaměstnance a prostor pro propagaci. Obě křídla ukončují terária s plazy.

Konstrukčně je objekt vyřešen jako přízemní zděná stavba, která není zastropená, a z interiéru se tak naskytá průhled do dřevěného vaznicového či hřebíkového krovu. Obvodové stěny mají v půdorysu křivkový tvar. Použitý zdicí materiál tedy musel umožnit realizaci i takto neobvyklého skulpturálního řešení a zároveň splnit přísné tepelně-technické požadavky bez nutnosti dodatečného, a v tomto případě komplikovaného, zateplování. Architekt v návrhu navíc počítal s netradičními okenními a dveřními otvory, které měly svou nepravidelnost a nepravoúhlost korespondovat s celkovým konceptem stavby.

Využití plných cihel standardního formátu by díky jejich tepelně-technickým vlastnostem vyžadovalo buď dodatečné zateplení, nebo přehnané dimenzování, o pracnosti zdění ani nemluvě. Cihelné bloky zděné na pero a drážku zase nejsou vhodné pro zdění stěn křivkových půdorysů. Jako naprosto ideální materiál se tak ukázaly pórobetonové hladké tvárnice YTONG, které při šířce 375 mm splňovaly požadované tepelně technické vlastnosti bez nutnosti dodatečného zateplování. Větší rozměry a nízká hmotnost navíc umožňují efektivní zdění a snadnou manipulaci. Pro zdění nepravidelných tvarů je další výhodou možnost seříznutí tvárnice přímo na staveništi podle šablon, aniž by se tím zhoršily tepelně technické vlastnosti zdiva. I na nepravidelném půdorysu tak vzniká kompaktní zeď, vyznačující se ve všech směrech stejnými fyzikálními vlastnostmi, což je jedinečná výhoda pórobetonového systému YTONG. Tvárnice YTONG byly použity i v interiérech na vyzdění příček.

Využití pórobetonu dostává v tomto konkrétním případě ještě zcela jiný rozměr. Materiál YTONG se

Adresa: ZOO Jihlava

Investor: ZOO Jihlava – Březinovy sady 10, Jihlava

Architekt: Jaroslav Huňáček

Architektonicko-stavební řešení: E. Šestáková

Statika: M. Mátl

Generální projektant: FORTIS, spol. s r. o., Jihlava

Generální dodavatel: PSJ Holding, a. s., Jihlava

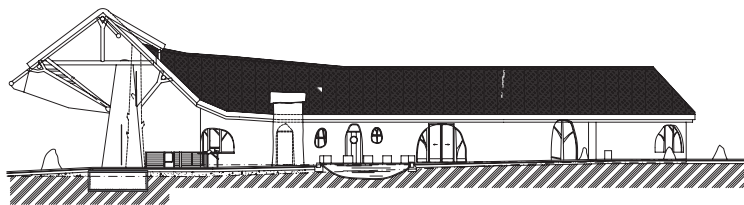
Významný dodavatel: Xella Pórobeton CZ, s. r. o.

Realizace: dokončení 2005

vyrábí z čistě přírodních surovin, jimiž jsou 81% zemské kůry, písku a vápence. Tyto suroviny jsou snadno dostupné a jejich zásoby jsou prakticky neomezené. Výroba prvků z pórobetonu je ve srovnání s jinými stavebními materiály mnohem méně energeticky náročná, a tím pádem i ekologická. Materiál ze staveb, které doslouží svému účelu, je také plně recyklovatelný. Jestliže další dva hlavní materiály použité na této stavbě byly dřevo a rákos, pak vstupní pavilón jihlavské ZOO nevyjadřuje svůj kladný vztah k přírodě jen svým vzhledem, ale i vhodně zvolenými, k přírodě maximálně šetrnými, konstrukčními materiály – ať už okem viditelnými či skrytými pod omítkami.

Jihlavská ZOO získala v novém vstupním pavilónu stavbu, která bude bezesporu poutat zaslouženou pozornost návštěvníků. Zatímco se dalo nadšení nad fantaskní stavbou u nejmladších návštěvníků očekávat, u většiny dospělých překvapí. Vstupní pavilón se stal oblíbenou atrakcí. Lidé mají rádi oblé tvary a přírodní materiály, což se v Jihlavě maximálně potvrdilo. Díky tvárnici YTONG bylo možné postavit tuto nekonvenční stavbu rychle a hospodárně. Budoucnost české architektury nemusí být po zkušenostech v Jihlavě stoprocentně hranatá. Limity zdicího systému YTONG čekají na své důkladné prozkoumání.

Připravil: Karel Šeda



0 1 2 3 4 5

